



# LÄGET I LANDET

En månatlig uppdatering om tillståndet i den svenska ekonomin

JUNI 2010

*Läget i landet samlar en rad intressanta indikatorer som visar på tillståndet i den svenska ekonomin. Indikatorerna för industri- och tjänsteproduktionen fortsätter att uppvisa positiva tendenser denna månad. I temadelen tittar vi närmare på sysselsättningen. Efter det fall som inträffade efter finanskrisen är tendensen nu positiv igen.*



**Arbetsmarknaden tycks nu** ha stabiliserat sig efter den djupa konjunkturedgången och uppvisar allt fler tecken på återhämtning. Arbetslösheten har planat ut på en nivå strax under 9 procent och antalet sysselsatta har långsamt ökat i nästan ett år nu. Dessutom varslas allt färre om uppsägning och antalet nyanmälda platser hos Arbetsförmedlingen har ökat under hela 2010. Kort sagt, de flesta av arbetsmarknadens kurvor pekar i rätt riktning.

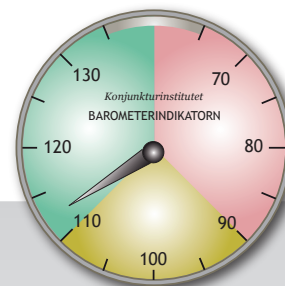
För att sätta in dagens läge i ett sammanhang kan vi jämföra med hur det såg ut 2005 och 2008. Att läget har förvärrats sedan högkonjunktens glansdagar under 2008 är ingen nyhet, men hur mycket har det förvärrats? Och hur mycket sämre är dagens arbetsmarknad jämfört med hur det var 2005, då konjunkturläget visserligen inte var lika starkt som 2008, men ändå präglades av en god tillväxt? Vi backar bandet och ser till hur antalet sysselsatta har utvecklats.

### **Fler i arbete än för fem år sedan**

I maj 2005 var drygt 4,3 miljoner sysselsatta på den svenska arbetsmarknaden. Då var denna siffra föremål för diskussion, för trots att Sverige hade haft ett antal ganska bra år bakom sig hade sysselsättningen stått stilla. Vi hade haft ekonomisk tillväxt, men ingen jobbtillväxt. Idag är sysselsättningen uppe i 4,5 miljoner anställda. Trots finanskris och lågkonjunktur är det alltså fler som jobbar i Sverige nu än för fem år sedan.

När finanskrisen härjade som allra värst såg det ut som utvecklingen på arbetsmarknaden skulle bli betydligt dystrare. Många hade fortfarande 1990-talskrisen i minnet. Då försvann en halv miljon jobb inom loppet av tre

forts. ►



### **Trycket i svensk ekonomi**

Konjunkturinstitutets Barometerindikator mäter stämningens läge i den svenska ekonomin. I juni låg indikatorn på 112,2 vilket tyder på att stämningens läge är betydligt starkare än normalt (genomsnittet är 100). Tillverkningsindustrin rapporterar om växande orderböcker och företagen ser ljus på de närmaste månaderna. Även bland hushållen har optimismen vuxit sig stark; endast 9 procent tror att ekonomin kommer att försämras under de närmaste 12 månaderna.

## INDIKATORER

### Industriproduktionen

SCB

APR 2010

**7,3 %**

Jämfört med 12 mån tidigare



Industriproduktionen fortsätter att stiga. I april ökade industriproduktionsindex med 7,3 procent, jämfört med april 2009. Fortfarande ligger dock industriproduktionen 16 procent lägre än för två år sedan.

### Tjänsteproduktionen

SCB

APR 2010

**2,9 %**

Jämfört med 12 mån tidigare



Tjänsteproduktionen ökade med 2,9 procent i april 2010, jämfört med samma månad föregående år. Mest ökade produktionen inom partihandeln (+11,6 procent) och inom motorhandeln (+9,8 procent).

► forts. Positiva signaler från arbetsmarknaden

år och innebar enorma påfrestningar för samhället. Vid denna kris stannade nedgången istället på 100 000 förlorade jobb. Detta är förstås ingen obetydlig siffra, men ändå mer hanterbar än en halv miljon. För att sammanfatta har vi alltså från 2005 gått från 4,3 miljoner sysselsatta till 4,6 miljoner under högkonjunkturen 2008, och sedan tillbaka till dagens nivå på 4,5 miljoner.

Det är också värt att notera att hela den jobbtillväxt som skett mellan 2005 och 2010 har kommit från den privata sektorn. Detta har långt ifrån varit en självklarhet på svensk arbetsmarknad tidigare. En studie från forskningsinstitutet Ratio visar att mellan 1950 och just 2005 ökade inte antalet jobb i privat sektor överhuvudtaget. 2005 var det alltså inte fler som jobbade i näringslivet än 1950.

FAKTA	Antal sysselsatta		
	Läget i maj månad för respektive år (1000-tal personer)		
	2005	2008	2010
Sysselsatta	4 320,1	4 594,1	4 501,5
Privat anställda	2 448,6	2 710,4	2 651,7
Företagare*	489,7	501,8	487,8
Offentligt anställda	1 325,9	1 330,6	1 301,0
Övriga**	55,9	51,3	61,0

Källa: SCB:s arbetskraftsundersökningar, AKU.  
\* Inkluderar medhjälpande hushållsmedlemmar. \*\* Denna grupp sektorsindelas inte i AKU.

**i** Sedan maj 2005 har antalet sysselsatta ökat med omkring 180 000.

### Färre kommunalt anställda men fler statligt

Ser man till de offentligt anställda har dessa minskat med omkring 25 000 personer mellan maj 2005 och 2010. Minskningen förklaras uteslutande av ett minskat antal kommunalt anställda (dit även landstingen räknas i statistiken). Inom staten har faktiskt antalet sysselsatta ökat något under perioden.

Nedgången av kommunalt anställda ska dock tolkas med ett visst mått av försiktighet eftersom anställda inom kommunalt ägda aktiebolag räknas till privat sektor i statistiken. Det betyder att om kommunal verksamhet bolagiseras medför det per automatik en minskning av antalet kommunalt anställda och en ökning av privat, fast inget i övrigt behöver ha hänt med själva verksamheten. Exakt hur stor denna rent statistiska effekt är säger inte SCB:s arbetskraftsundersökningar något om. Vi vet dock från SCB:s företagsdatabas att Sverige fick omkring 150 stycken fler kommunalt ägda bolag mellan 2005 och 2009 (borträknat sådana kommunala bolag som saknar anställda).

## INDIKATORER

### Varuexporten

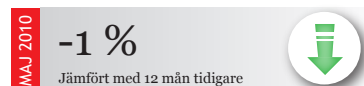
SCB



Varuexporten ökade med 12,6 procent i april 2010 jämfört med februari 2009, uttryckt i löpande priser. Totalt uppgick varuexporten till 92 miljarder kronor, vilket är cirka 18 miljarder lägre än läget för två år sedan.

### Företagskonkurser

UC



Antalet företagskonkurser fortsätter att minska, men inte lika snabbt som tidigare månader. Totalt noterades 596 konkurser i maj, vilket är 1 procent färre än i maj 2009. Antalet konkurser ligger dock kvar på en högre nivå än vad som var fallet i mitten på 2000-talet.

### Arbetslösheten

SCB



Antalet arbetslösa uppgick till 434 000 i maj 2010. Detta innebär att arbetslösheten ligger på 8,8 procent. Jämfört med maj 2009 ökade arbetslösheten endast marginellt med 0,2 procentenheter.

### Ungdomsarbetslösheten

SCB



Ungdomsarbetslösheten var 27,8 procent i maj 2010. Detta är en minskning med 2,2 procentenheter jämfört med maj 2009. Totalt är 176 000 ungdomar i åldersgruppen 15-24 år arbetslösa. 95 000 av dessa är mellan 20 och 24 år gamla.