



LÄGET I LANDET

En månatlig uppdatering om tillståndet i den svenska ekonomin

APR 2010

Läget i landet samlar en rad intressanta indikatorer som visar på tillståndet i den svenska ekonomin. Denna månad pekar det nedåt både för industri- och tjänsteproduktionen. Två positiva signaler kommer dock från den ökande varuexporten och att antalet företagskonkurser fortsätter att minska. Temadelen denna gång tar upp behovet att få fram nya jobb för att möta det växande utbudet av arbetskraft.



Lågkonjunkturen har slagit hårt mot arbetsmarknaden. Arbetslösheten har stigit och sysselsättningen sjunkit. Allt fler knacker på dörren till arbetsmarknaden och vill in. En indikation om hur stor denna grupp är ger det som SCB kallar för det *outnyttjade arbetskraftsutbudet*. I korthet visar detta utbud hur många timmar som personer som står helt eller delvis utanför arbetsmarknaden är beredda att arbeta, om det hade funnits jobb åt dem.

Stort utbud av arbetskraft

Under första kvartalet 2010 uppgick det outnyttjade arbetskraftsutbudet till 22,5 miljoner timmar per vecka. Det motsvarar hela 562 500 heltidsarbeten med 40 timmars arbetsvecka. Historiskt sett är detta en mycket hög nivå. Om vi bara går två år tillbaka i tiden, till det första kvartalet 2008, var läget ett helt annat. Då uppgick det outnyttjade arbetskraftsutbudet till motsvarande 380 000 heltidsarbeten. För att komma ner på denna nivå igen måste vi alltså få fram mer än 180 000 jobb!

Att skapa 180 000 jobb är naturligtvis en mycket tuff uppgift. Något som ökar oron ytterligare är många företag för närvarande har en stor reservkapacitet att plocka ifrån (mer om detta i förra månadens *Läget i landet*). Många företag kan alltså öka produktionen utan att göra nyanställningar eller nya investeringar. För alla som ingår i det outnyttjade arbetskraftsutbudet är detta dåliga nyheter. Reservkapaciteten gör nämligen att vi inte blint kan förlita oss till att gamla jobb som försvunnit i krisen snabbt kommer att återuppstå. Uttryckt lite drastiskt skulle man alltså kunna säga att det inte räcker med 180 000 jobb, det krävs 180 000 *nya* jobb.

forts. ►



Trycket i svensk ekonomi

Konjunkturinstitutets Barometerindikator mäter stämningens läge i den svenska ekonomin. I april låg indikatorn på 105,6 vilket tyder på att stämningens läge är något starkare än normalt (genomsnittet är 100). Läget är särskilt starkt inom detaljhandeln. Inom tillverkningsindustrin var läget dock något mer pessimistiskt jämfört med föregående månad. Hushållen ser allt ljusare på Sveriges ekonomi och läget på arbetsmarknaden.

INDIKATORER

Industriproduktionen

SCB



I februari 2010 minskade industriproduktionen med 1,5 procent jämfört med februari 2009. Industriproduktionen ligger alltså på en nivå som är cirka 25 procent lägre än den som gällde innan finanskrisen slog till.

Tjänsteproduktionen

SCB



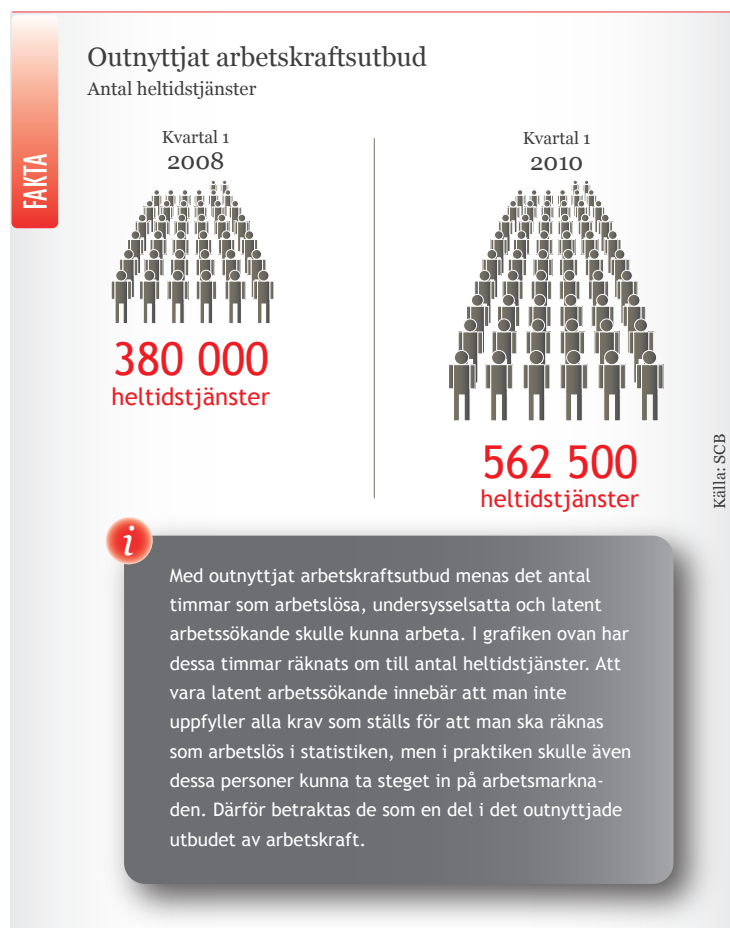
Tjänsteproduktionen minskade med 0,3 procent i februari 2010, jämfört med samma månad föregående år. Störst var nedgången inom partihandeln där produktionen backade med 4,6 procent.

► forts. Sökes: 180 000 nya jobb

Var ska då dessa nya jobb komma ifrån? Ser man till erfarenheterna från 1990-talskrisen är svaret att de måste komma från företagen. Jobbtillväxten som kom igång efter 1990-talskrisen skedde nämligen uteslutande i privat sektor. Problemet var bara att det tog väldigt lång tid. Inte förrän tio år efter 1990-talskrisens utbrott var den privata sysselsättningen uppe i samma nivå som vi hade före krisen.

Positiv trend för nyföretagandet

Något som säkert bidrog till att återhämtningen gick så långsamt under 1990-talet var det svaga nyföretagandet. Vid den tiden startades endast omkring 30 000 företag per år; en mycket låg siffra internationellt sett. Nyckeln till att undvika en lika långsam återhämtning denna gång återfinns därför förmodligen hos Sveriges entreprenörer. De är dessa som kan skapa nya jobb och här finns en positiv tendens som är värd att ta fasta på. De senaste 5-6 åren har nämligen nyföretagandet i Sverige ökat betydligt och var 2008 uppe i nära 55 000 nystartade företag. Om denna tendens håller i sig, utan alltför stora avbräck under de närmsta åren, finns i alla fall grundförutsättningarna på plats för snabbare jobbtillväxt efter denna kris.



INDIKATORER

Varuexporten

SCB



Varuexporten ökade med 8,9 procent i februari 2010 jämfört med februari 2009. Därmed är varuexporten i stort sett uppe i samma nivå som gällde i februari 2008.

Företagskonkurser

UC



Antalet företagskonkurser fortsätter att minska. Totalt noterades 625 konkurser under mars, vilket är 15 procent färre än i mars 2009. En viktig förklaring till de glädjande siffrorna är att cirka 5 000 företag har beviljats uppskov med sina skattebetalningar.

Arbetslösheten

SCB



Antalet arbetslösa uppgick till 448 000 i mars 2010. Detta betyder att arbetslösheten låg på 9,1 procent. Jämfört med mars 2009 ökade arbetslösheten med 0,8 procentenheter. Ungefär var tredje arbetslös hade sökt arbete i mer än 6 månader, vilket innebär att cirka 150 000 var långtidsarbetslösa.

Ungdomsarbetslösheten

SCB



Ungdomsarbetslösheten uppgick till 28,1 procent i mars 2010. Detta är en ökning med 3,8 procentenheter jämfört med mars 2009. Totalt är 165 000 ungdomar i åldersgruppen 15-24 år arbetslösa. 95 000 av dessa är mellan 20 och 24 år gamla.