



# LÄGET I LANDET

En månatlig uppdatering om tillståndet i den svenska ekonomin

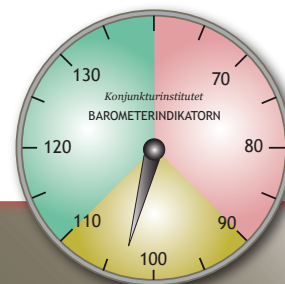
FEB 2010

**Läget i landet** samlar en rad intressanta indikatorer som visar på det rådande tillståndet i den svenska ekonomin. Dessutom har varje utgåva en temadel. Denna gång handlar det om företagens lönsamhet.

## TEMA: Företagens lönsamhet

Om man kortfattat ska sammanfatta det ekonomiska läget skulle man kunna säga att ekonomin är på uppgång, men att uppgången startar från en väldigt djup svacka. Lågkonjunktorens styrka har med fog jämförts med 1930-talets stora depression. För svensk del har vår totala produktion – BNP – fallit tillbaka på en nivå som motsvarar den vi hade i slutet av 2005. Det är alltså som om hela BNP-tillväxten, mellan 2006 och 2008, blivit utradad.

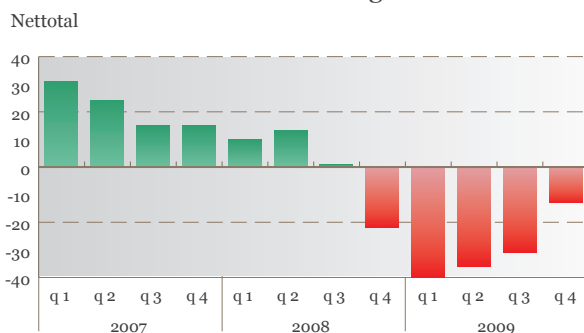
Även om framtidstron nu börjar återvända och tecknen på återhämtning dyker upp allt oftare, är det faktiska tillståndet i svensk ekonomi fortfarande bräckligt. Ett exempel på detta är att många företag har fortsatt problem med lönsamheten. Problematiken återfinns både i industrin och i tjänsektorn. Detta framgår av Konjunkturinstitutets senaste mätning, som avser det fjärde kvartalet 2009.



### Trycket i svensk ekonomi

Det finns en gryende optimism bland företag och hushåll i synen på ekonomins framtidsutsikter. Det visar Konjunkturinstitutets Barometerindikator som mäter stämningens läget i den svenska ekonomin. I januari låg indikatorn på 103,4 vilket tyder på att stämningens läget är normalt (genomsnittet är 100). Men bilden är inte entydig. Inom industrin har till exempel ordergången ökat kraftigt, samtidigt som orderläget alltså är svagare än normalt.

### Lönsamheten inom tillverkningsindustrin



FAKTA

Källa: Konjunkturinstitutet



Negativa värden (röda staplar) innebär att det finns fler företag som upplever att lönsamheten är dålig än företag som upplever att lönsamheten är god.

### Tillverkningsindustrin tidigt drabbad

Inom tillverkningsindustrin ryms bland annat Sveriges många exportföretag. Vid sidan av finansbolagen drabbades dessa hårdast och först i krisens inledningsskede. Detta syns också i Konjunkturinstitutets statistik, som visar att industrins lönsamhetsindikator föll under nollstrecket redan under det

forts. ►

## INDIKATORER

### Industriproduktionen

SCB

DEC 2009

**-5,8 %**

Jämfört med 12 mån tidigare



I december 2009 minskade industriproduktionen med 5,8 procent jämfört med december 2008. Tittar man ännu längre tillbaka, till tiden innan krisen, har industriproduktionen minskat med cirka 25 procent.

### Tjänsteproduktionen

SCB

DEC 2009

**-1,4%**

Jämfört med 12 mån tidigare



Tjänsteproduktionen minskade med 1,4 procent i december 2009, jämfört med samma månad föregående år. Även jämfört med föregående månad (november) minskade tjänsteproduktionen.

► forts. Företagens lönsamhet

fjärde kvartalet 2008. Att indikatorn hamnade under nollan betyder att det fanns fler företag som upplevde dålig lönsamhet än företag som upplevde god lönsamhet.

På senare tid har industriföretagens lönsamhet visserligen förbättrats, men som framgår av diagrammet på föregående sida betyder inte det att läget har normaliserats. Skillnaden mot hur det var före krisen är tvärtom mycket påtaglig fortfarande.

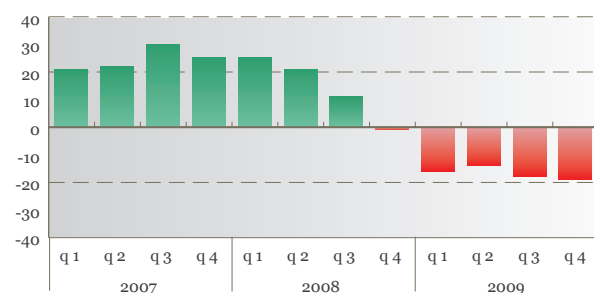
### Ännu ingen vändning för tjänsteföretagen

Också tjänsteföretagens lönsamhet är svagare än normalt, även om problemen för dessa företag började något senare än för industriföretagen. Tjänsteföretagens lönsamhetsindikator parkerade inte ordentligt under nollstrecket förrän under det första kvartalet 2009 – alltså ett kvartal senare än för industriföretagen.

Eftersläpningen berodde på att efterfrågan på hemmamarknaden inte föll lika kraftigt och lika fort som den gjorde på många av våra exportmarknader, till exempel fordonsmarknaden. En del av förklaringen till detta är att hushållen har upplevt en stärkt köpkraft under senare år, bland annat på grund av skattesänkningar och låg inflation. Dessutom har det pressade ränteläget inneburit lägre utgifter för många hushåll med bolån.

## Lönsamheten inom tjänstesektorn

Nettotal



Källa: Konjunkturinstitutet



Inom tjänstesektorn syns ännu ingen tendens till förbättrad lönsamhet. Lönsamheten ligger fortfarande långt under nivån som gällde innan krisen slog till.

En annan sak som skiljer tjänsteföretagen från industrin är att lönsamhetsproblematiken inte tycks ha blivit riktigt lika omfattande inom tjänstesektorn; indikatorn sjunker inte lika djupt. Det som är oroande i sammanhanget är dock att tjänsteföretagens lönsamhetsindikator, till skillnad från industriföretagens, hittills inte visar några tecken på återhämtning.

Förhoppningsvis förändras denna bild redan under inledningen av 2010, men den svaga lönsamheten – både inom tjänstesektorn och inom näringslivet i stort – manar till eftertanke. Bland alla positiva framtidsutsikter som vi nu hoppas ska infrias, är den svaga lönsamheten en otrevlig påminnelse om att ekonomin fortfarande har en bra bit att vandra innan svackan är övervunnen.

## INDIKATORER

### Varuexporten

SCB



Varuexporten minskade med drygt 1 procent i december 2009 jämfört med december 2008. Detta motsvarar ett förlorat exportvärde på 1,1 miljarder kronor.

### Företagskonkurser

UC



Antalet företagskonkurser minskade kraftigt i januari 2010. Totalt rörde det sig om 484 konkurser under månaden, vilket är 14 procent färre än i januari 2009. Detalj- och parti-handeln tillsammans med bygg- och transportsektorn svarade för de största nedgångarna.

### Arbetslösheten

SCB



Antalet arbetslösa uppgick till 458 000 i januari 2010. Detta betyder att arbetslösheten låg på 9,4 procent. Jämfört med samma månad förra året ökade arbetslösheten med 2,1 procentenheter. Ungefär var tredje arbetslös hade sökt arbete i mer än 26 veckor, vilket innebär att cirka 150 000 var långtidsarbetslösa.

### Ungdomsarbetslösheten

SCB



Ungdomsarbetslösheten uppgick till 29,1 procent i januari 2010. Detta är en ökning med 5 procentenheter jämfört med januari 2009. Ungdomsarbetslösheten ökade alltså relativt sett mer än den totala arbetslösheten. Totalt är 167 000 ungdomar i åldersgruppen 15-24 år arbetslösa.